

# 地域農業の明日を考えるシンポジウム2018 資料

～担い手の経営力強化による地域農業の持続的発展に向けて～

日時：平成30年11月15日（木） 午後1時開会

場所：仙台市青葉区「TKPガーデンシティ勾当台 2階ホール1」



## 主 催

公益社団法人 みやぎ農業振興公社

(宮城県農地中間管理機構、宮城県青年農業者等育成センター)

宮城県担い手育成総合支援協議会


(宮城県農業経営相談所)

## 後 援

東北農政局 宮城県


**TBC** 東北放送

**KHB** 東日本放送

 河北新報社

 仙台放送

株式会社日本農業新聞

 仙台放送局

 **みやぎテレビ**

全国農業新聞

## ● シンポジウム 次第・日程表 ●

1. 開 会 (13:00～)

2. 主催者挨拶

3. 来賓挨拶

4. 基調講演 (13:15～14:00)

『地域農業発展への期待と農地中間管理事業の役割』

公益社団法人 全国農地保有合理化協会

会 長 渡 辺 好 明 氏

5. 先進事例紹介

『スマート農業の現状と今後の展望』

北海道大学大学院農学研究院副研究院長・教授

博士(農学) 野 口 伸 氏

6. 現地事例報告

『(農)井土生産組合における取り組み』

農事組合法人井土生産組合

代表理事組合長 鈴 木 保 則 氏

7. パネル討議

テーマ 『農地中間管理事業活用による営農活動展開の方向性』

コーディネーター 宮城大学食産業学群教授

博士(農学) 森 田 明 氏

8. 申し合わせ(案)の採択

9. 閉 会 (16:00)

基調講演

## 『地域農業発展への期待と農地中間管理事業の役割』

公益社団法人 全国農地保有合理化協会

会長 渡辺 好明 氏

新潟食料農業大学 学長

(公益社団法人) 全国農地保有合理化協会 会長

(一般社団法人) 全国米麦改良協会 会長

昭和20年10月23日生 東京都出身

昭和43年 3月 東京教育大学(経済) 卒

平成 5年 7月 農林水産省大臣官房企画室長

10年 7月 農林水産省構造改善局長

13年 1月 水産庁長官

14年 1月 農林水産事務次官(～16年1月)

16年 4月 内閣総理大臣補佐官(郵政民営化担当)

19年 5月 東京穀物商品取引所理事長、社長(24年3月 退任)

6月 北海道大学大学院水産科学研究院 客員教授(24年3月 退任)

21年 6月 (公社) 全国農地保有合理化協会会長

25年 6月 (一社) 全国米麦改良協会会長

30年 4月 新潟食料農業大学学長

その他の職歴(在任中のもの)

(一財) 農政調査委員会 評議員

(公財) イオンワンパーセントクラブ 評議員

(一財) 三五会 評議員

(公財) 花と緑の農芸財団 理事

(一社) 全国農業会議所 理事

平成28年11月 瑞宝重光章受章



# 『 地域農業発展への期待と 農地中間管理事業の役割 』

風をとらえて、風に乗れ！  
食、農、地域の将来に向けて

平成30年11月15日(木)

公益社団法人 全国農地保有合理化協会

会 長 渡 辺 好 明

## 1 構造政策は何を目指すのか ～農業組織の役割～

★ 環境変化を知る → 対応がわかる

…どんな風に、どう乗るのか？

★ 目指す目標の検証

- ① 農地の流動化・集積
- ② 担い手の育成
- ③ 耕作放棄地の解消～といわれているが…

## (1) 農地の流動化・集積

① 対象とする農地は？

② 対象とする地域は？

…むらの地理歴史、13万の集落には13万の特徴が

③ 誰から誰に？

※ 中山間地の位置づけは＝車の両輪…平場とは異なる政策を

「何の8割？」「認定農業者との関係」「全国平均で見てよいのか」

…国に政策あれば、地方に対策あり（＝形式だけを整える対応）

2

## (2) 担い手の育成…育成か、自立の支援か

① 最近、静かに変更された「認定農業者の定義」

・ 労働時間は削除 ・ 6次部門の所得を合算 ・ 将来計画でもよい

② 担い手ってなんだ？ …メリットを得るための“形だけ対応”

③ 認定農業者と集積対象農地の関係は「食料自給率」とよく似る

＝分子も分母も動く → 認定農業者が多ければ集積率は高まり、

(8割集積)

対象農地を絞れば集積率は高まる

※ 正直者(まじめな対応をした市町村長)がバカを見た？

3

(参考) 担い手への警鐘 「縮小・再編過程の日本農業」  
(2015年センサス 安藤光義教授)

- ① 常用雇用労働への対応は「複合経営」でカバー  
(公共事業などの農外事業も含む)
- ② 大規模経営にも後継者不在の脆弱性が生じている
- ③ 法人化した集落営農でさえ後継者を「地域外」に求める
- ④ 山間地域の農業集落は、集落営農でも後継者はいない  
→ 中山間地域等直接支払いを主軸に、「別の政策目標」をつくる

4

### (3) 耕作放棄地の解消

● 「耕作放棄地」ってなんだ？

- ① 過去1年以上不作付け＋今後の耕作意思なし(主観調査)  
40万ヘクタール程度
- ② 外部調査で「荒地」(客観調査) 25万ヘクタール程度
- ③ 技術・コスト的に復活可能な農地 10～15万ヘクタール？

→ 「退耕還林」も考える時期に来た

5

## ★ 土地改良と農地中間管理のリンク

→真に対象とする農地を絞り込む

水田(30アール区画) 157万ヘクタール 水田全体の65%

畑(末端農道接続) 156万ヘクタール 畑全体の 76%

合計 313万ヘクタール 農地全体の70%

vs. 担い手への集積状況 235万ヘクタール (52% ▲18%)

(要注意) 農地の8割を集積 ≠ コメのコストを4割削減

(9600円/俵)

6

## 2 産業・地域としての農地政策

(1) 産業政策としての農地政策の方向 = 「農政新時代」のエッセンス

### ① 改革の方向 = 「経営者」としての「儲かる農業」

・ コストダウン (農地集約、資材価格、流通短絡)

・ 輸出増大 (人口・経済が成長する国へ)

…食と農の国際市場は680兆円(2020年) → 農地の規模を守る

### ② 改革の重要な柱 (小泉進次郎・福田達夫)

・ 資材価格の引下げ (JA) ・ 直販の拡大 ・ 加工流通構造の改革

・ すべての食品に原料原産地 ・ 収入保険制度 (=経営者になる) 7



## ★ 農地中間管理の5年目見直し項目

- ① 「人・農地プラン」等の地域協議の活性化
- ② 機構の手続きの簡素化
- ③ 他の農地集積手法の見直し(とくに「円滑化事業」?)  
…10/2 新大臣就任記者会見から

- ・ このほか、協力金の交付先・条件(財政審、規制改革会議)  
認定農業者の対象範囲、認定主体(市町村+県+国?)なども?

- **働き方改革、スマート農業(2020)に要注目!**

8

## (2) 地域政策としての農地政策の方向

- …車の両輪はバランスがとれているか(大小差、主輪・補助輪)
- …EUの直接支払いに遅れをとるな(周回遅れの日本)  
(価格→生産→経営→環境→地域)
- …価格政策から「経営・所得政策」へ

### ★ 「中山間地域等直接支払い制度」を主軸に

- 各種の地域的 direct 支払いを見直し、強化、総合化を!

9

### 3 人・農地プランの常時ブラッシュ・アップ …農地の集約・集積は関係プレーで

(1) 最終目標＝生産性の高い農業、豊かな地域社会

市町村、農地中間管理機構、

農業委員会(農地利用適正化推進委員を含む4万人体制に移行完了)

土地改良区、農協、認定農業者

(2) やはり基本は「人・農地プラン」

→ みんなで・自ら、ブラッシュアップ・実行 → 「集落計画」＝豊かな地域づくり

→ 定年延長・雇用延長の動き＝期待した担い手が来ない? ← 高寿命化

→ スマート農業時代＝農作業が軽く、楽しくなる→若者が来る

10

### (参考) 2010年から2015年センサスへ …就業構造に変化の兆し(安藤教授)

① 男子では、

30～34歳、35～39歳、40～44歳のシェアが、わずかに増加

② 女子では、

30～34歳のシェアが増加

#### ★ 地域社会の維持発展になすべきこと

##### ● 地域資源の受け皿の組織化

…用排水路・ため池の清掃、畦畔の草刈りの負担軽減

…地域が衰退して「高生産性農業」はあり得ない

##### ● スマート農業で若者を呼ぶ(2020年は一般化の元年)

11

## 4 コメを作って転作・生産調整？

…将来は危うい「エサ米」→ 切り札でも、伝家の宝刀でもない

- (1) エサ米は、高速道路渋滞時の「路肩走行」(緊急避難)
- (2) 110万トンまでは「公約」(基本計画＝自給率向上0.3～0.5%)
- (3) 助成単価は必ず減額←国民負担(1トンどりでも1000億円)
- (4) 畜産農家が満足する量と質は？
- (5) 飼料穀物の輸出国は黙っているだろうか？
- (6) 主食用米(とくに業務用)に与える影響(家畜か人間か？)
- (7) コメの価格形成は、ごく当たり前に、緩やかに、ごく自然に

12

## 【閑話休題】 去年の予想を振り返る

### 1 平成30年産 … 需給はほぼ均衡

- ①過去3年の配分方法と変わらなかった ②みんな模様眺めですぐには踏み出さず  
→ 強気の米価設定 → 消費・需要の減少(寿司・おにぎりは小さく) + MA米枠の完全消費  
(先渡取引ともいえる備蓄米入札が不調＝生産者の予想は、概算金UP＝高米価)

### 2 平成31年産 … ちょっと過剰気味へ

- 反当り所得確保へ(多収穫米への切り替え)＝全体生産量の増加  
→ 加えて、兼業農家の生産調整離脱(直接支払い＝7500円/10アールのカット)  
→ MA米は全量輸入継続か？…目下は模様眺め(在庫・生産増・篩下＝値下りも)

### 3 平成32年産 … 過剰基調が明らかに

- 公的な市場がない、収入保険以外にリスクのヘッジ先がない

13

## 5 コメの需給・価格はどうなるのだろうか

…真実は草の根(小さな事例)に宿る?

- 1 30年産から自主的生産調整へ移行 → 市場の情報は十分か?  
トレンドで判断は危険(▲8万トン→10万トン超?)、需要は価格環境で変化する、  
… 備蓄米の入札(先渡契約)は不調、MA米は完全消化(=先高感から)
- 2 委託販売から買取販売へ → リスクの増大と回避策(前渡金は?)  
…30年産 概算金 4~7%アップ、卸売価格 1.5%アップをどう見る?
- 3 「買う」に応じて「売る」…伸びる・伸びそうな分野  
業務用、加工用(面積での所得)、輸出向け=応援の強化傾向、米粉の可能性、  
エサ米に頼れるのは短い期間だけ JA・わらべや 「1円、2円論争」
- 4 実需をく長期の契約にした>者の勝ちだが、その場合…  
供給保証と価格取決め、とくにJAの責任は重い

14

## 6 地域社会の維持・発展のために

- (1) 地域資源維持の受け皿の組織化を!
- (2) スマート農業で若者を呼べる、呼ぼう  
…2000年センサスからの変化は今後への予兆か?

### ★「むらづくりの三原則」

- ①地理・歴史を知る(地域資源)、②何でも自分でやる(地域の寸法)
- ③誇りを持つ ← 金、やる気、誇り

15

## 7 望ましい農政の方向とは？

- (1) 食、農、地域の土俵拡大・・・4000万人インバウンドの時代
  - (2) 消費者に軸足  
・・・マーケットイン、切れ目のないフードチェーン
  - (3) もっと国際規律を活用・・・旧大陸EUの農政に学ぶ  
・・・価格政策から「経営・所得政策」にウエイトを移動させる
- ★ 学習→運動→実践で＜組織は進化する＞

16

## (参考) Savor Japanのイメージ 日本食・食文化によるインバウンド誘致

- 地域の食・食文化  
地域特有の  
歴史的な  
ストーリー
- 地域の農林水産業
- 地域の景観
- 観光資源

「知って・来てもらう」「食べて・泊まってもらう」「買ってもらう」

→ アウトバウンド F・B・Iへ (From / By / In JAPAN)

17



## 『スマート農業の現状と今後の展望』

北海道大学大学院農学研究院副研究院長・教授

博士(農学) 野口 伸 氏

---

<専門>

生物環境情報学, 農業ロボット工学

<主な経歴>

北海道大学大学院農学研究科博士課程修了, 1990

北海道大学大学院農学研究科 助教授, 1997-2003.

北海道大学大学院農学研究科 教授, 2004-現在.

北海道大学大学院農学研究院 副研究院長・教授, 2017-現在.

日本学術会議 会員, 2005-2014 ; 連携会員, 2015-現在.

内閣府 戦略的イノベーション創造プログラム「次世代農林水産業創造技術」プログラムディレクター,  
2016-現在.

<海外における学術活動>

イリノイ大学非常勤准教授, 1998-2001.

中国華南農業大学Ding Ying 客員教授, 2010-現在.

イタリア ボローニャクラブ 会員, 2010-現在.

中国農業大学 客員教授, 2011-現在.

中国西北農林科技大学 客員教授, 2012-現在.

<学会活動>

日本生物環境工学会 会長, 2011-2016 ; 理事長, 2017-現在.

農業情報学会 副会長, 2007-現在.

日本農業工学会 理事, 2006-現在.

<学術表彰>

日本農学賞(2016) はじめ多数

【著書】野口伸(2004) ビークルオートメーション(近藤・門田・野口: 農業ロボット(I). pp. 225. コロナ社). 143-205. など





《メ モ》

A series of horizontal dashed lines for writing.

《メ モ》

A series of horizontal dashed lines for writing, consisting of 18 lines spaced evenly down the page.

現地事例報告

## 『(農)井土生産組合における取り組み』

農事組合法人井土生産組合

代表理事組合長 鈴木 保則 氏

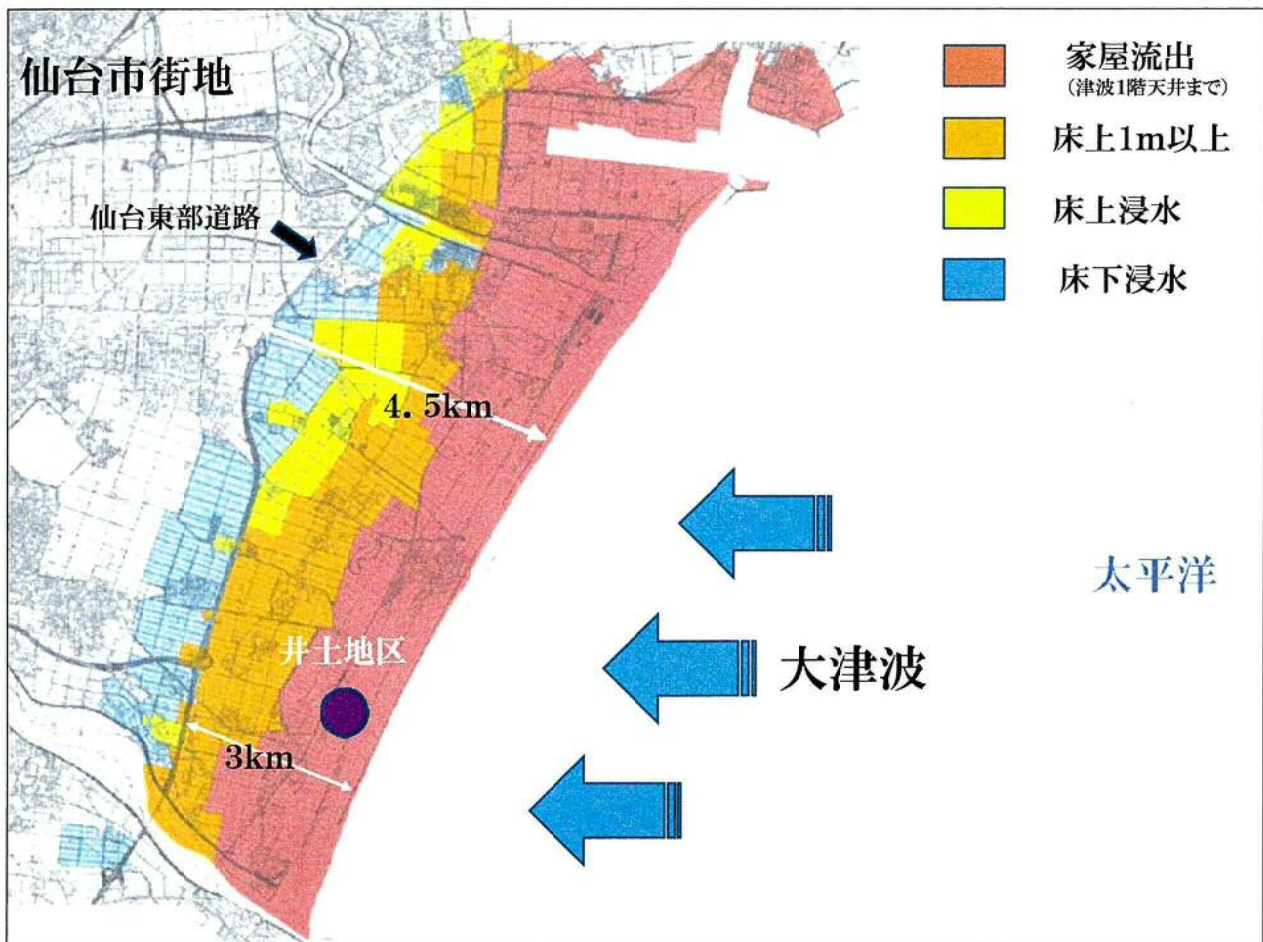




農事組合法人

# 井土生産組合

IDO AGRICULTURAL CORPORATION



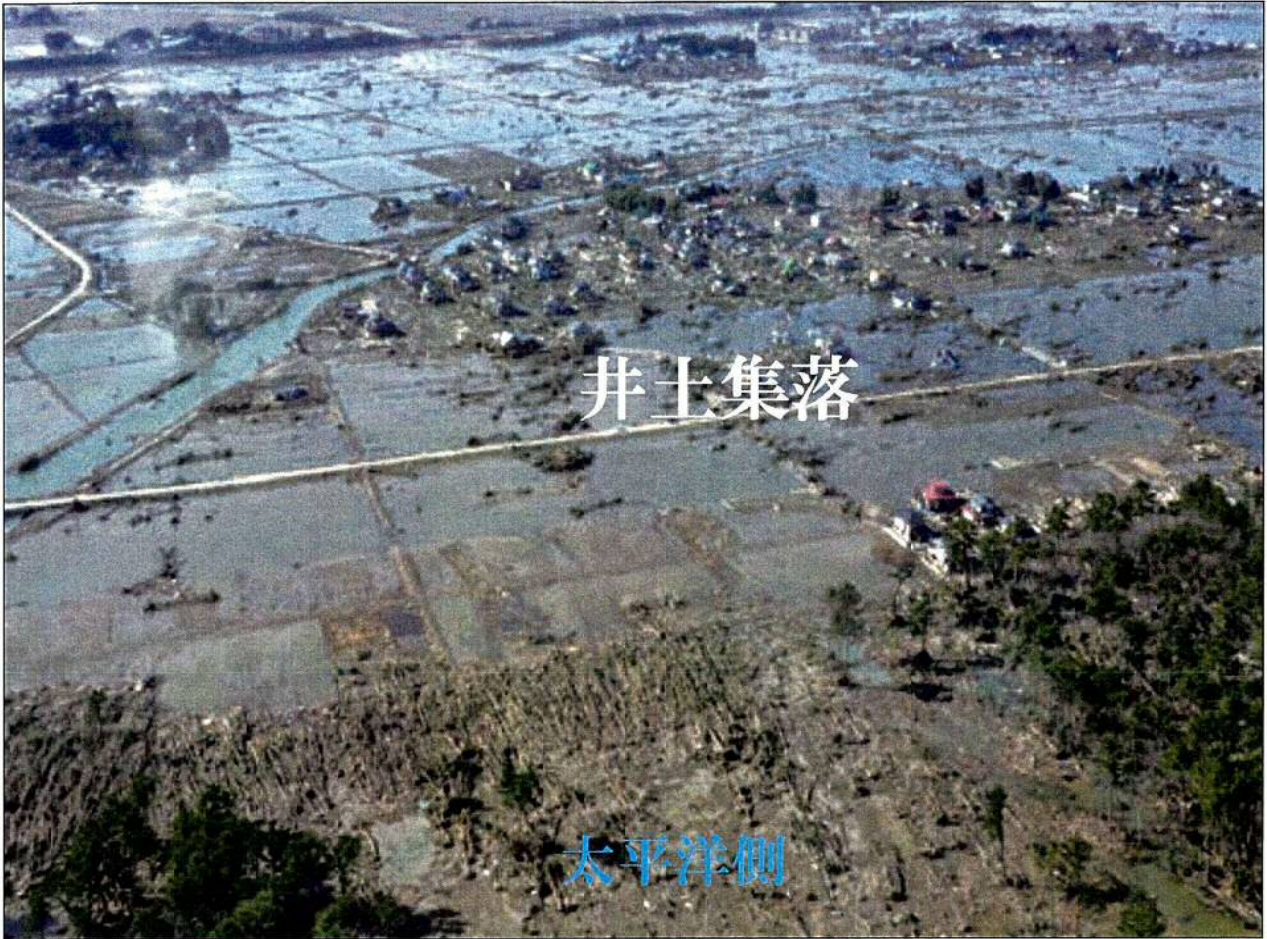
# 地震1時間後



## 東日本大震災

平成23年3月11日	地震発生	14:46頃
	大津波警報発令	14:49
	津波第一波	地震発生約1時間後
	津波の高さ	7.2m(仙台港 推定値)





## (経営戦略)

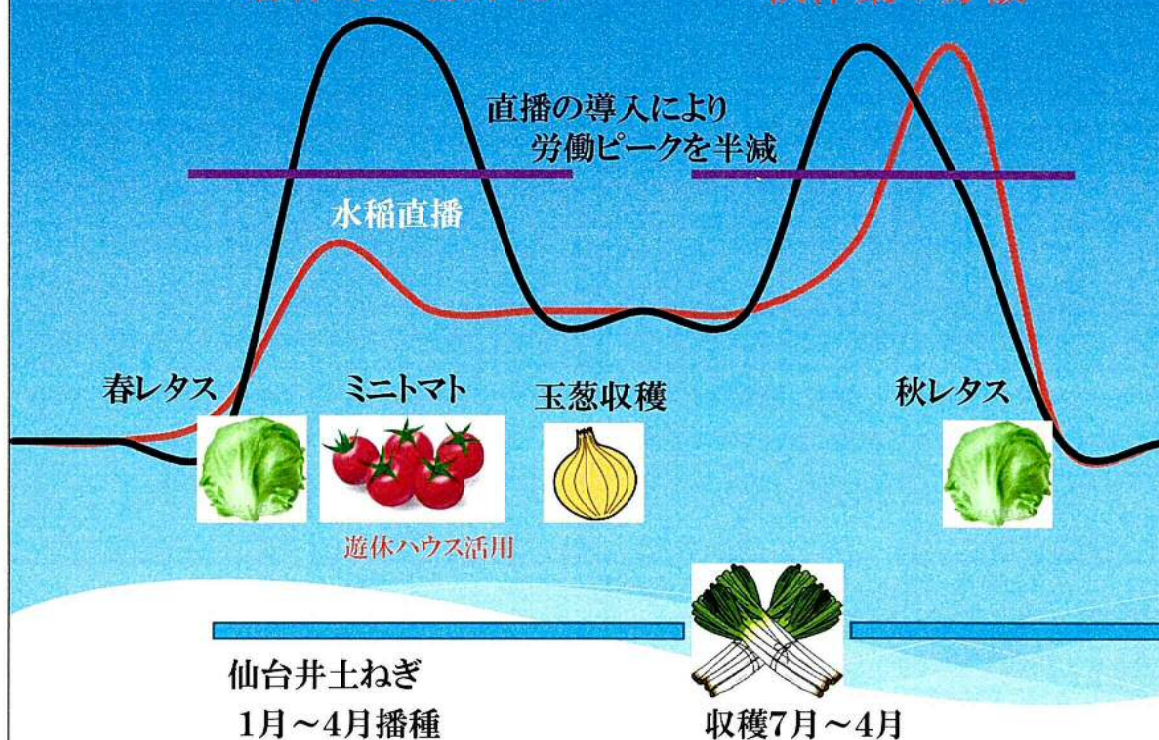
### 経営の柱を水田から畑地に移す

- ◆ 水稲直播栽培を拡大し、余剰労働力を園芸に集中。
- ◆ 15ha露地畑を活用し、機械化体系による大規模園芸。
- ◆ 販売戦略
  - ・加工業務用野菜の契約販売。
  - ・ブランド化による独自販売の展開。

### 水稲直播で労働力を節約→園芸生産へ

春作業の省力化

秋作業の分散





# レーザーレベラ均平整地作業



# パワーハロー耕起



# シードドリル播種作業



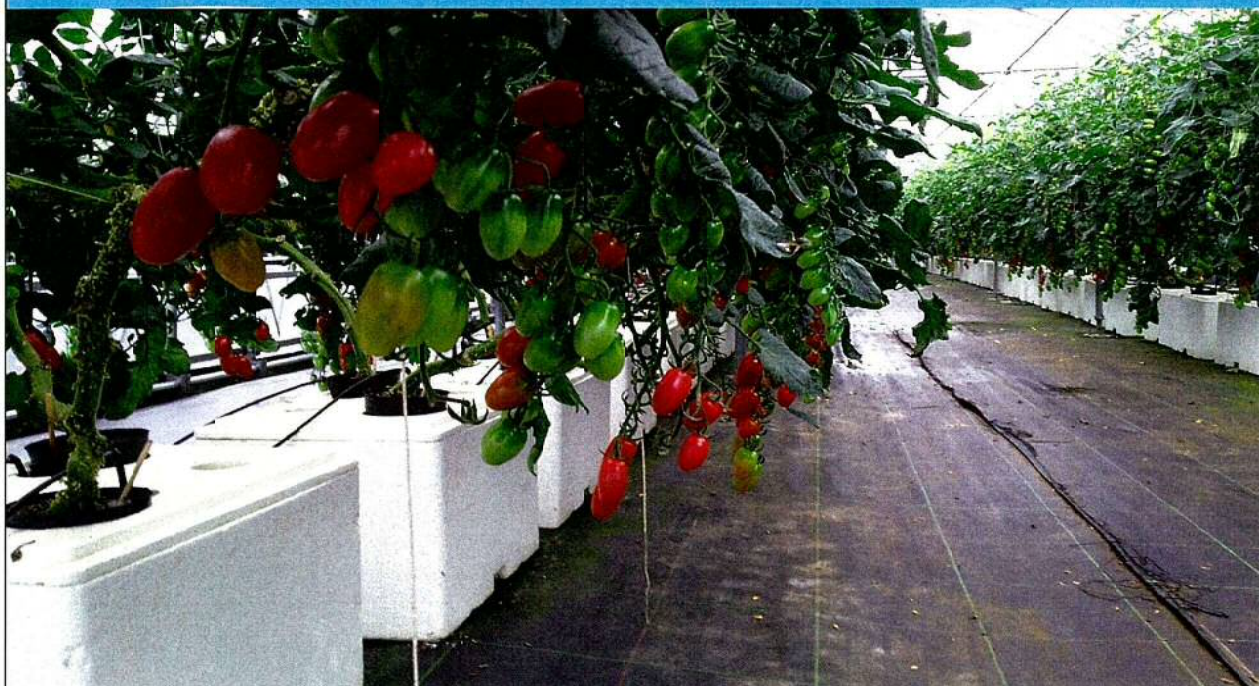
# ケンブリッジローラー鎮圧作業



5月下旬



水耕栽培のミニトマト  
アンジェレトマト



# ねぎの栽培の様子



## 畑地の排水不良



## トラクターで本暗渠試験施工



## モミサブローによる補助暗渠施工



# 乗用機による土寄せ作業



# 「仙台井土ねぎ」 8ha



# 「仙台井土ねぎ」出荷調整作業



## グローバルギャップ認証取得!



This is to certify

**Ido Agricultural Corporation**  
農事組合法人 井土生産組合

318-1, Aza Oowake, Ido, Wakabayashi-ku, Sendai-shi, Miyagi-ken, 984-0842, Japan  
〒984-0842 宮城県仙台市若林区井土大字分318-1

Has been found to be compliant in accordance with the GLOBALG.A.P. General Regulations Version 5.1\_July2017

GLOBALG.A.P. Control Points & Compliance Criteria Integrated Farm Assurance Version 5.1\_July2017  
Option 1 - Individual Producer

As declared by the Certification Body (AssureQuality Limited) for the production of the products mentioned on this certificate					
Product #	GLOBALG.A.P. Certificate Number	Harvest Included	Produce Handling	Country of Destination Includes Japan	
Spring Onions	00064-TINVK-2002	Yes	Yes	日本	
At the following Locations					
Site Name and Address	Product(s) #	Permitted Producers			
仙台市若林区(機構地) 8-2, 8-3, 8-4, 8-5 (2-1, 12-2, 12-3, 12-4, 12-5/14-1, 16-2, 16-3, 16-4, 16-5, 16-6/21-1, 21-2, 21-3, 21-4, 21-5/16-1, 16-2, 16-3, 16-4, 16-5, 16-6/21-1, 21-2, 21-3, 21-4, 21-5/28-4, 26-5/53-1, 53-2, 53-3, 53-4, 53-5, 53-6, 53-7, 53-8, 53-9/87-1, 87-2, 87-3, 87-4, 87-5, 87-6, 87-7, 87-8, 87-9, 87-10, 87-11/87-13, 87-14, 87-15, 87-16/89-1, 89-2, 89-3, 89-4, 89-5, 89-6, 89-7, 89-8, 89-9, 89-10, 89-11, 91-2/93-1, 93-2, 93-3, 93-4, 93-5, 93-6, 93-7/94-1, 94-2, 94-3, 94-4, 94-5/96-1, 96-2, 96-3, 96-4, 96-5, 96-6, 96-7/97-1, 97-2, 97-3, 97-4, 97-5/98 Facktsancho, Ido, Wakabayashi-ku, Sendai-shi, Miyagi	Spring Onions	No			
and Produce Handling Facilities					
Product(s) #	Facility name and address	In Field Packing	Permitted Ownership		
Spring Onions	Ido Agricultural Corporation 318-1, Aza Oowake, Ido, Wakabayashi-ku, Sendai-shi, Miyagi-ken 農事組合法人 井土生産組合 宮城県仙台市若林区井土大字分 984-0842	No	No		

GGN: 4056/86972507  
AssureQuality Limited Registration No: GG567  
Date of Certification: 01 June 2018  
Valid from: 05 June 2018  
Valid to: 04 June 2019

Date of Issue: 19/06/2018  
The current status of this certification is always displayed in <https://database.globalgap.org/search>

Authorized by:

JOHN MCKAY CHIEF EXECUTIVE OFFICER

GLOBAL EXPERTS IN FOOD ASSURANCE

This certificate is issued in accordance with the GLOBALG.A.P. General Regulations (Version 5.1, July 2017) and the GLOBALG.A.P. Control Points & Compliance Criteria Integrated Farm Assurance (Version 5.1, July 2017) Option 1 - Individual Producer.

「仙台井土ねぎ」が  
東京オリンピックの  
食材に???



# 「仙台井土ねぎ」の取組



**仙台井土ねぎフェア**  
[開催期間]  
2017年11月10日[金]～11月30日[木]



～仙台井土ねぎのとは～  
若林区の井土地区で育てられた“ねぎ”です。井土の蛙たちが愛した清らかな井戸水を使い、種から育てるこだわりの一貫管理で作りました。トロっと柔らかく濃厚な「甘とろ」食感をお楽しみください。

☆開催期間☆2017年11月10日[金]～11月30日[木]  
●参加店舗【炭火烧山塞料理地雷也】【えび助仙台湾分町店】  
【炎助式担担麺と肉汁魔婆豆腐の店炎助】【食堂井土浜や】【いぶし】  
【ラーメンショップ中野栄店、加瀬店】【中国料理好吃来】【杉のや】  
【串揚げ居酒屋油食来<オイルショック>】【仙台餃子酒場】【一番五郎】  
【陳麻屋仙台駅西口店】【辛味噌タンメンカラ助】 以上14店舗参加



## 仙台井土ねぎフェアの各参加店で オリジナルメニューを提供



仙台井土ねぎラーメン



井土ねぎ入厚揚げ



井土ねぎの肉巻き

## 2000人来場！第3回仙台井土ねぎまつり



# 第3回仙台井土ねぎまつり



# 第3回仙台井土ねぎまつり



# 仙台沿岸の3法人とも直売で連携



野菜の直売や  
おにぎり・  
いも煮汁の販売で  
賑わいました。

# 4年連続全国ねぎサミットへ参加



宮城県代表 仙台井土ねぎ



「甘いねぎ」として  
評価得る！



焼きねぎ 試食約2,000食3時間で終了

# 仙台井土ねぎオーナー一定植体験



# 地元スーパーでの販売も好調！



# ねぎ好きには、たまらない 「仙台井土ねぎだれ」絶賛販売中

一歩ずつ進む、私たち農家の希望の未来、  
井土の中の蛙たちのこだわりの結晶です



ねぎ好きにはたまらない。健康志向の高まりも動機の一つ。旨みもたっぷりの仙台井土ねぎだれは、多くの農家や消費者に支持されています。健康志向の高まりも動機の一つ。旨みもたっぷりの仙台井土ねぎだれは、多くの農家や消費者に支持されています。

「仙台井土ねぎだれ」は、仙台市を産地とする。新鮮な緑のねぎを、独自の製法で加工し、お味噌汁やカレー、お弁当のおかずなどに最適です。お味噌汁やカレー、お弁当のおかずなどに最適です。



緑しゅわ、絶頂のたれ。野菜サラダ、マリネ、お弁当おかずやハンバーグに、ぜひいいお味を加えてお楽しみください。

農家のこだわりが詰まった、自慢の逸品  
**仙台井土ねぎだれ**

仙台井土ねぎの豊かな甘みと食感を引き立てる「米あぶら」が魅せるおもしろいハーモニー。



「米あぶら」について  
「米あぶら」は、米を蒸して押しつぶすことで抽出された米油を精製したものであり、健康志向の高まりも動機の一つ。旨みもたっぷりの仙台井土ねぎだれは、多くの農家や消費者に支持されています。



www.idososen.net

## 第4回収穫感謝祭



# 第4回収穫感謝祭 大抽選会



皆様の御支援で復旧作業が完了しました。  
感謝申し上げます！

《メ モ》

A series of horizontal dashed lines for writing, consisting of 20 lines spaced evenly down the page.

《メ モ》

A series of horizontal dashed lines for writing.